

Fiche technique « Fantasmata »



Accueillie en résidence recherche entre 2018 et 2020 : Mairie de Thenon, Fanlac, Limeyrat, Centre social et culturel de Thenon, La passerelle, Lycée Agricole CFA la Peyrouse, Odyssee scène conventionné d'intérêt "art et création".

Résidence créations 2021 et 2022 : Agence culturelle départemental de la Dordogne, Le paradis (galerie verbale), La Distillerie, Le Chaudron Amicale Laïque Montignac, mairie de Proissans.

Jennifer Drujon - conception, interprétation (06.88.63.33.75)

Fred Roumagne - environnement sonore (06.87.17.87.03)

Hugo Pont - technique lumières (06.15.62.15.63)

Le spectacle

Spectacle tout public et toutes nationalités à partir de 7 ans.

Type statique avec un rapport scénique frontal.

Jauge limitée à 120 (élèves + accompagnants ou total spectateurs).

Durée de la représentation : 45 min.

La compagnie : 1 interprète, 1 musicien + 1 technicien régisseur (lumière et plateau).

contact.maje@gmail.com // 06. 88. 63. 33. 75

Besoins et accueil

Début du spectacle maximum 30 minutes après l'entrée public.

Trois représentations maximums par jour.

Deux heures minimums entre deux représentations.

Prévoir un accès à proximité du plateau pour le déchargement.

Prévoir une place de stationnement sécurisée sur toute la durée de l'accueil.

Le planning

Un service

Décharger, monter le matériel emmené par la compagnie;

Installation technique et adaptation d'implantation et au besoin faire les focus.

Un service supplémentaire

Répétition et raccord encodage des programmations lumières, intensités, balances son et prise du plateau par les artistes.

Dans tous les cas et surtout en cas de reprise après plusieurs semaines l'équipe a besoin d'un temps de répétitions/raccords technique entre elle.

Le plateau

Dimensions minimums du plateau :

Largeur 8m - profondeur 7m – Hauteur pour levage structure 2m90 – Hauteur structure lever 2m80

La salle doit être complètement occultée (noir total) - s'il y a des blocs de sortie de secours en bord de scène prévoir de les éteindre et les mesures de sécurité compensatoires correspondantes.

Le sol du plateau doit être visible en tout point du public.

Des pendrillons de part et d'autre de la structure ouverture de 10 mètres et une frise supérieure à 2,80

contact.maje@gmail.com // 06. 88. 63. 33. 75

Scénographie

Création sonore en direct

Diffusion sur enceintes du théâtre d'une stéréo prémixée par le musicien, envoyée depuis sa carte son viadeuxXLR (RME Fireface 800).

Retours sur scène nécessaires :

2 paires qui restituent le mixage stéréo envoyé à la face.

Soit :

1 retours à jardin et 1 à cour de la structure pour la danseuse

2 retours de part et d'autre du dispositif du musicien.

A fournir

- Système de diffusion de la salle, adapté à la taille et à la jauge, stéréophonique avec sub.
- Prévoir 4 retours : 2 paires stéréos qui reproduisent simplement le mixage envoyé à la face.
- Pour lieux non équipés : Système de diffusion stéréo avec subs, au minimum une paire de LAcoustic 115HiQ + une paire de SB18, ou équivalents de marque LAcoustic, Martin Audio (F15), Nexo (PS15), Meyer Sound ou EV...
- Une table pour le créateur son minimum 80 cm et 1m50 de long
- Une table pour le technicien lumière, minimum 80 cm et 1m20 de long
- Escabot 2m (pour attacher l'écran).

Détails

Installation sonore

Une entrée stéréo en XLR (soit deux lignes, droite et gauche) pour les sorties son, accessibles en sortie de carte son depuis l'emplacement du musicien à jardin.

Ecran et espace de jeu

La compagnie la structure et l'écran. Sauf si un cyclo peut être mis à disposition.

Recul nécessaire entre l'écran et le premier rang de spectateurs : 1m5 min idéalement 2m.

Pour une bonne visibilité du spectacle, le dernier rang du public doit se situer au maximum à 20 m du plateau.

Cette fiche technique peut être adaptée aux mieux aux caractéristiques de votre salle pour autant que l'équipe soit contactée en amont.

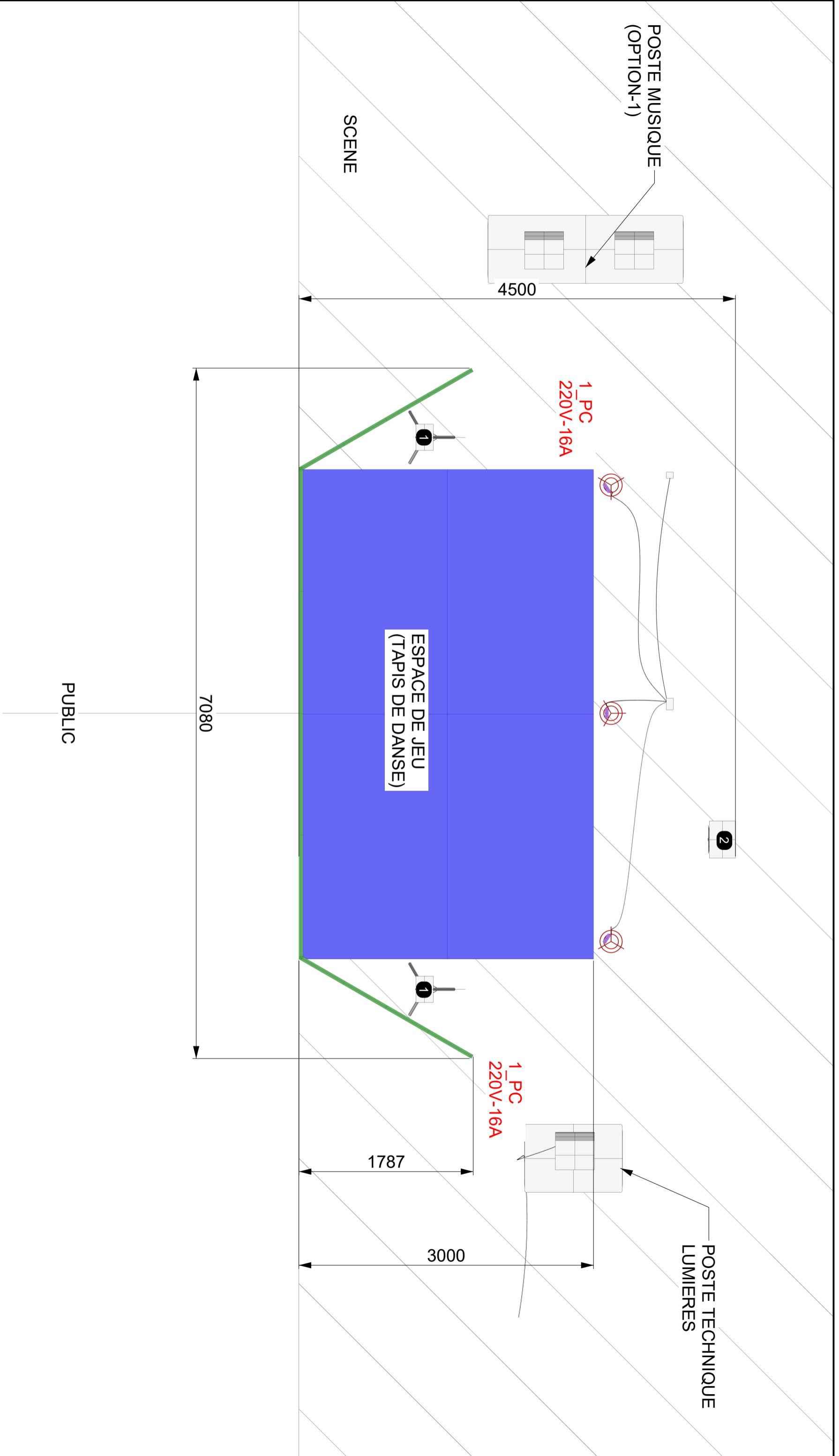
En cas de doute, n'hésitez pas à prendre contact.

Le spectacle vivant n'est pas quelque chose de figé.

Nous sommes à l'écoute de toutes questions, problèmes ou même suggestion que notre accueil pourrait susciter.

Nous travaillons ensemble ; l'adaptation est notre alliée !

A bientôt.



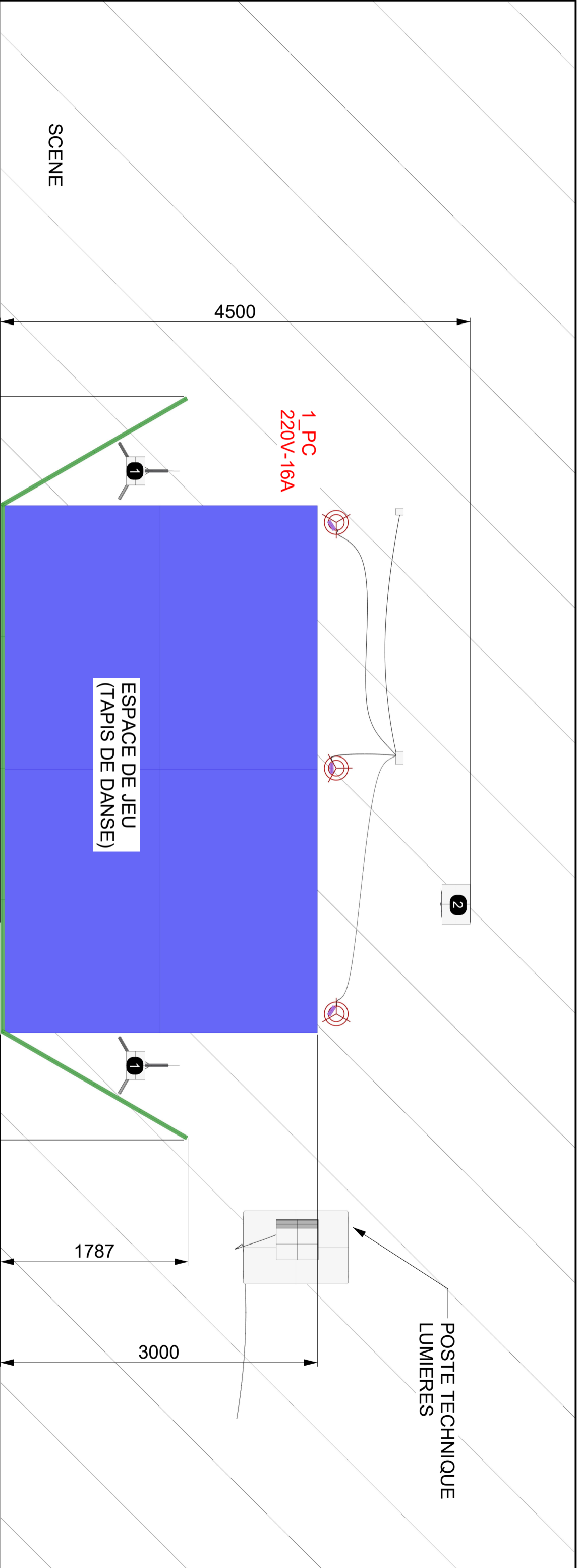
COMPAGNIE MAJE

VUE EN PLAN

ECH 1/30

DISPOSITION SCENIQUE (OPT 1)

02/01/24



POSTE MUSIQUE
(OPTION-2)

PUBLIC

ESPACE DE JEU
(TAPIS DE DANSE)

POSTE TECHNIQUE
LUMIERES

1 PC
220V-16A

4500

7080

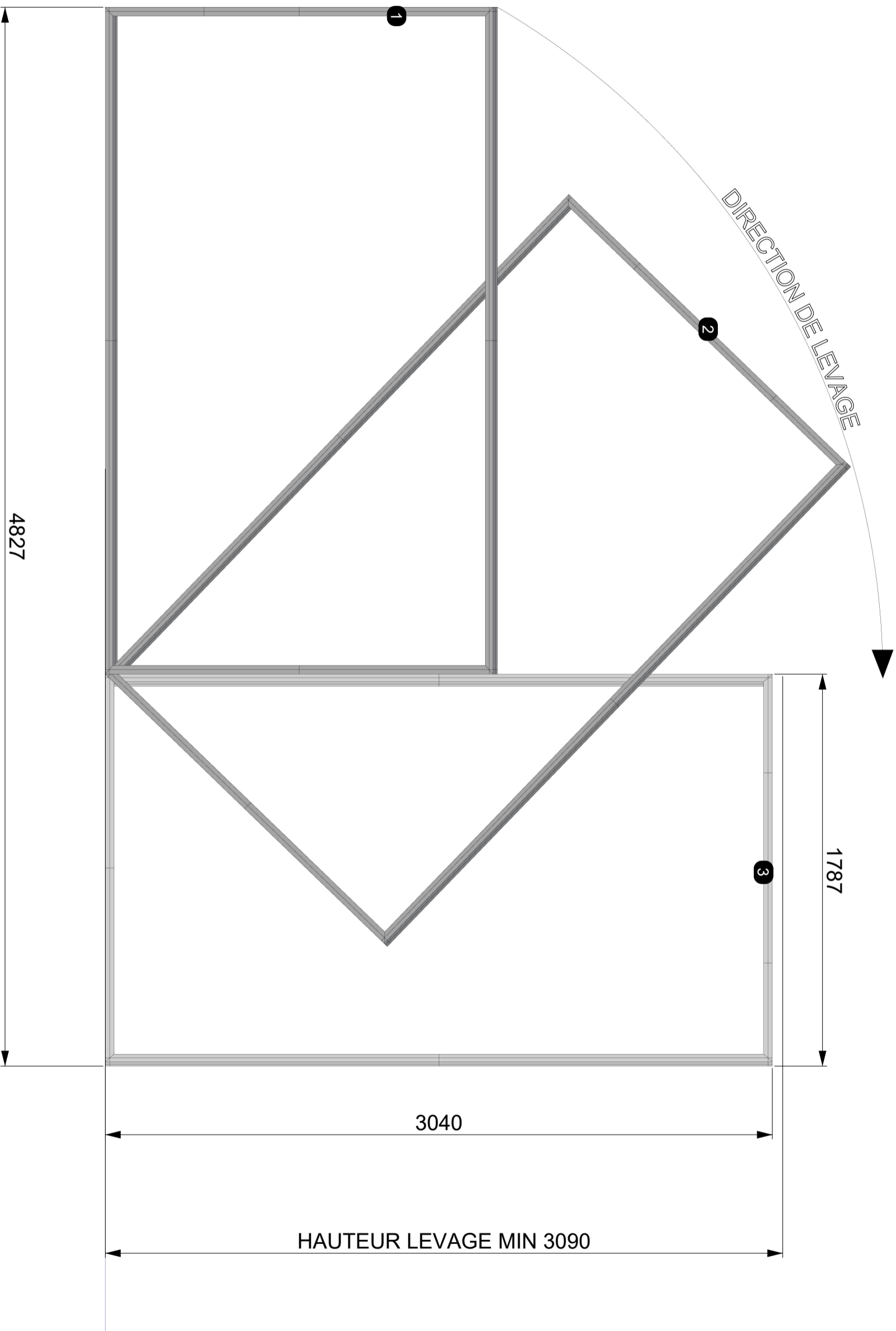
1787

3000

SCENE

1 PC
220V-16A

COMPAGNIE MAJE	
VUE EN PLAN	ECH 1/30
DISPOSITION SCENIQUE (OPT 2)	02/01/24



COMPAGNIE MAJE	
VUE DE COTE	ECH 1/20
PLAN DE LEVAGE STRUCTURE	02/01/24



COMPAGNIE MAJE

PERSPECTIVE

ECH 1/20

VUE 3D DE L'ENSEMBLE

02/01/24